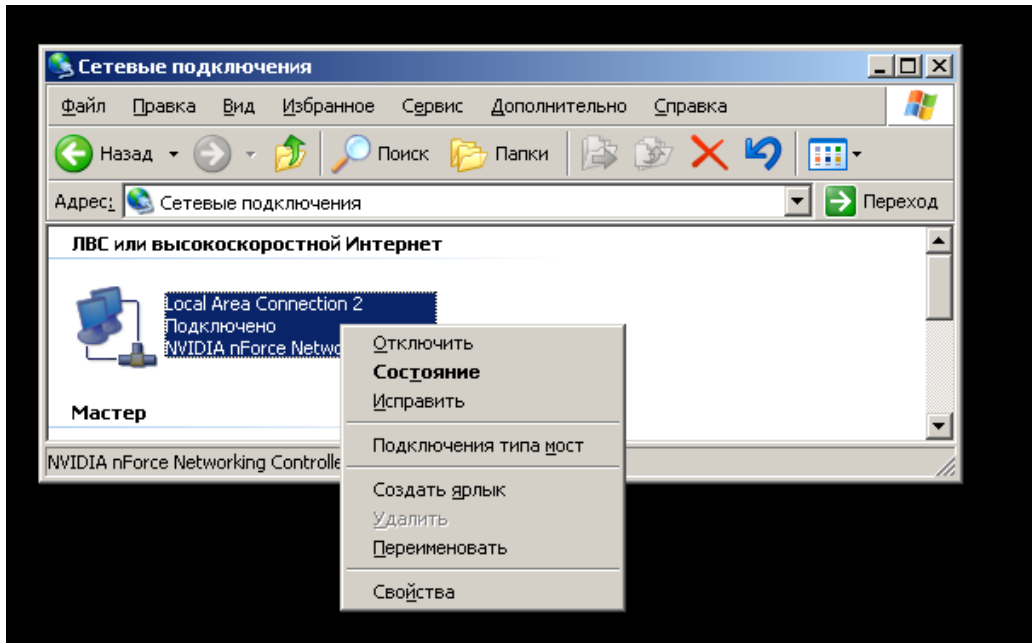


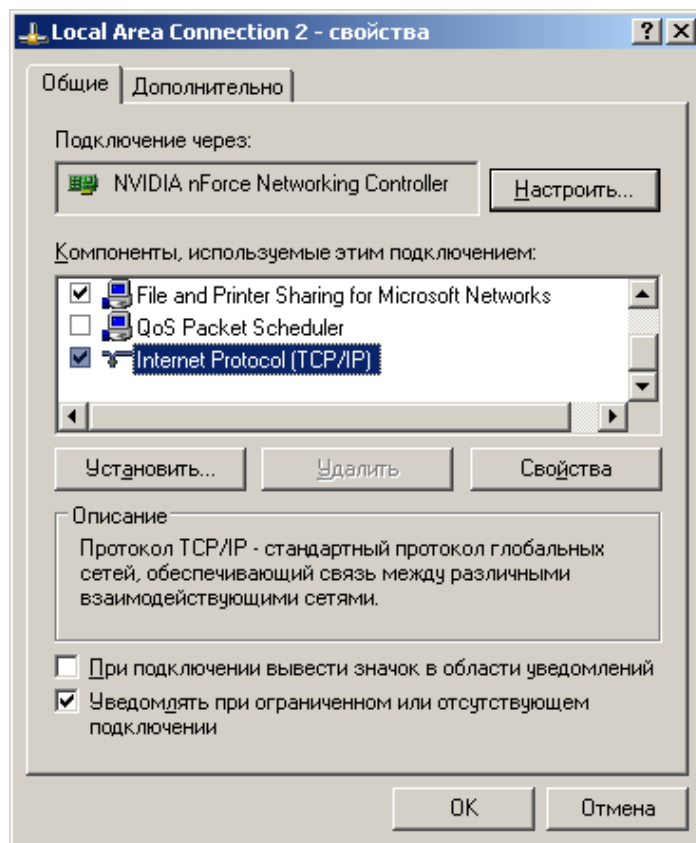
Подключение регистратора в сеть Ethernet

Подключение регистратора напрямую к компьютеру с помощью поставляемого кабеля.

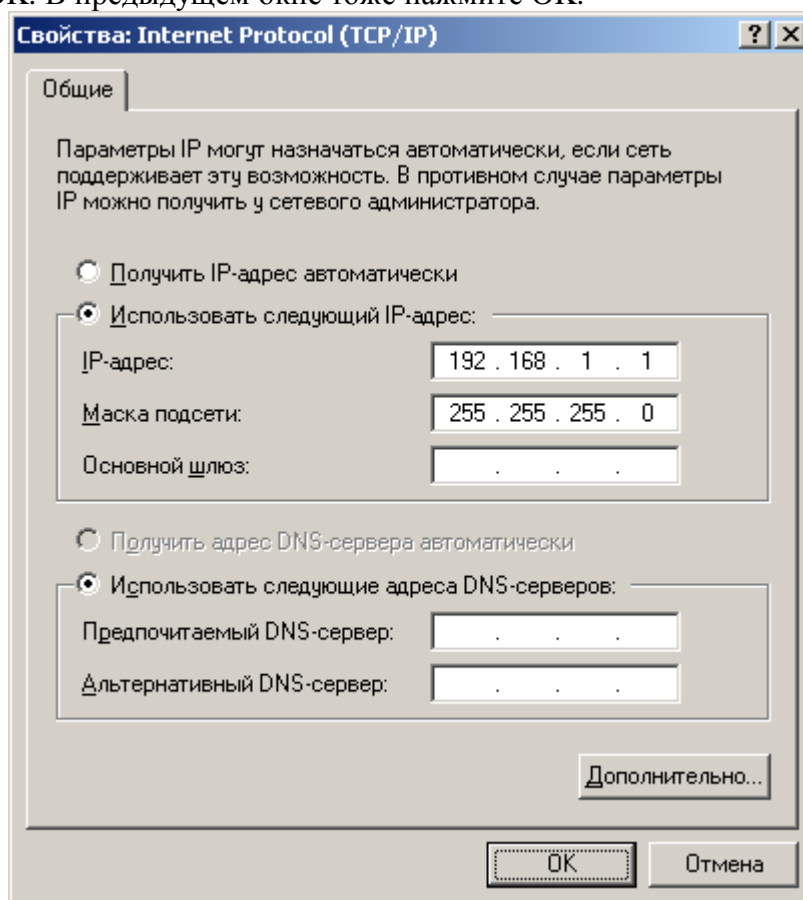
1. Подключите один конец кабеля к регистратору в разъем «Ethernet», другой в сетевую карту компьютера.
2. Установите IP адресу компьютера:
 - 2.1. В меню «Пуск» выберите «Панель управления». В появившемся окне выберите «сетевые подключения». В списке «ЛВС или высокоскоростной Интернет» выберите сетевой адаптер и на нем нажмите правую клавишу мыши. В появившемся меню выберите «Свойства».



- 2.2. В следующем окне в списке «Компоненты, используемые этим подключением» выберите «Internet Protocol (TCP/IP)». Нажмите кнопку «Свойства».



- 2.3. В следующем окне введите
IP-адрес: «192.168.1.1»;
Маска подсети: «255.255.255.0».
Нажмите ОК. В предыдущем окне тоже нажмите ОК.

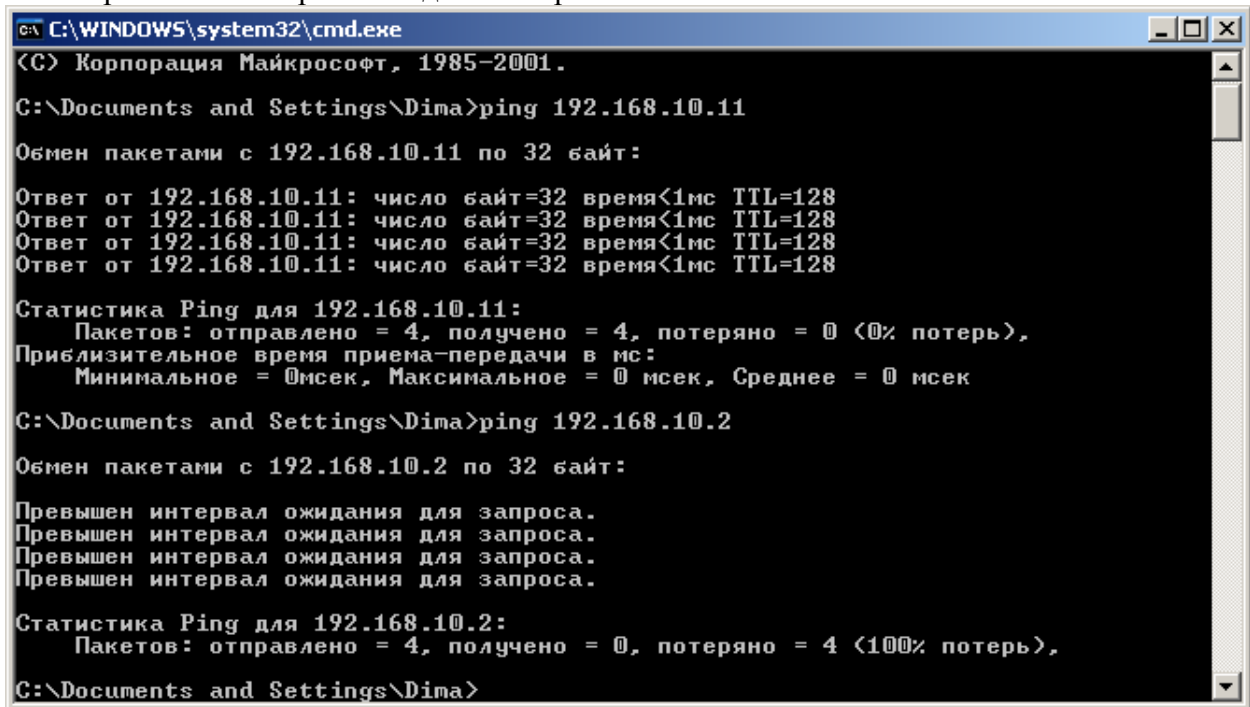


3. В регистраторе нажмите «Настройка», закладка «Общие». Введите:
Ethernet адрес: «192.168.1.2»;

Маска: «255.255.255.0».

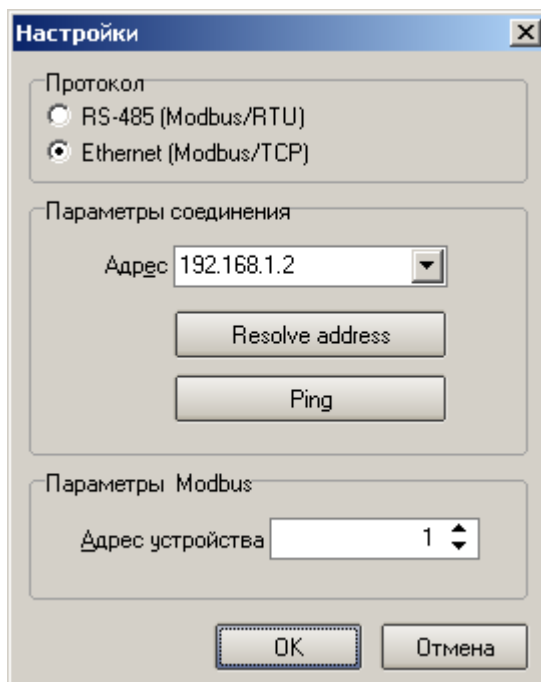
Нажмите «Выход».

4. На разъеме Ethernet регистратора должны зажечься светодиоды – признак наличия физического соединения по Ethernet.
5. Для проверки связи выполните следующие команды:
 - 5.1. В меню «Пуск» нажмите «Выполнить». В появившемся окне введите «cmd» и нажмите ОК.
 - 5.2. Появится черное окно с командной строкой.
Введите команду «ping 192.168.1.2».
В случае успешного соединения появится сообщение «Ответ от 192.168.1.2: число байт=32 время<1мс TTL=128»
В случае отсутствия связи
«Превышен интервал ожидания запроса»



```
C:\WINDOWS\system32\cmd.exe
(C) Корпорация Майкрософт, 1985-2001.
C:\Documents and Settings\Dima>ping 192.168.10.11
Обмен пакетами с 192.168.10.11 по 32 байт:
Ответ от 192.168.10.11: число байт=32 время<1мс TTL=128
Ответ от 192.168.10.11: число байт=32 время<1мс TTL=128
Ответ от 192.168.10.11: число байт=32 время<1мс TTL=128
Ответ от 192.168.10.11: число байт=32 время<1мс TTL=128
Статистика Ping для 192.168.10.11:
    Пакетов: отправлено = 4, получено = 4, потеряно = 0 (0% потерь),
    Приблизительное время приема-передачи в мс:
    Минимальное = 0мсек, Максимальное = 0 мсек, Среднее = 0 мсек
C:\Documents and Settings\Dima>ping 192.168.10.2
Обмен пакетами с 192.168.10.2 по 32 байт:
Превышен интервал ожидания для запроса.
Превышен интервал ожидания для запроса.
Превышен интервал ожидания для запроса.
Превышен интервал ожидания для запроса.
Статистика Ping для 192.168.10.2:
    Пакетов: отправлено = 4, получено = 0, потеряно = 4 (100% потерь),
C:\Documents and Settings\Dima>
```

6. Запустите программу RConfig. Выберите «Загрузить конфигурацию». В появившемся окне выберите
Протокол «Ethernet»
Адрес «192.168.1.2»
Адрес устройства «1»
Нажмите ОК. Конфигурация будет загружена из регистратора.

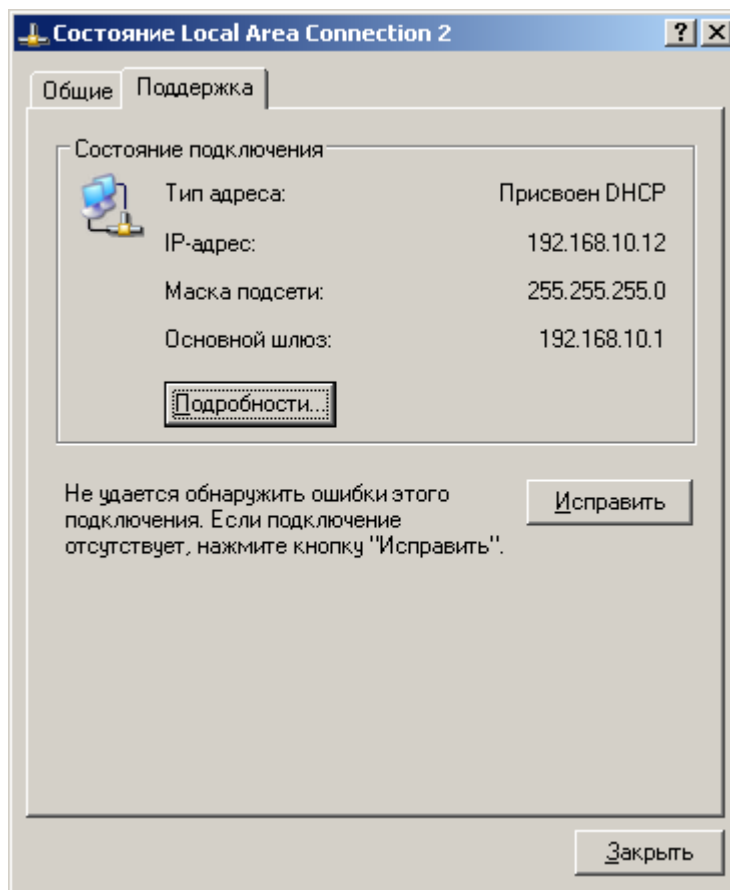


7. Выберите нужные параметры каналов/отображения и нажмите «Записать конфигурацию». Для просмотра текущих измеряемых значений в программе RConfig выберите «Измерение».

Примечание. Не забывайте восстановить исходные параметры подключения, измененные в пункте 2.3 при подключении компьютера к интернету.

Подключение регистратора в сеть Ethernet.

1. Подключите один конец кабеля к регистратору в разъем «Ethernet», другой в коммутатор Ethernet. На разьеме Ethernet регистратора должны зажечься светодиоды – признак наличия физического соединения по Ethernet
2. Назначьте IP-адрес регистратору (требуется IP-адрес и маска подсети). Обычно это делает администратор сети. Если администратора нет, то можно назначить самому следующим образом:
 - 2.1. В меню «Пуск» выберите «Панель управления». В появившемся окне выберите «сетевые подключения». В списке «ЛВС или высокоскоростной Интернет» выберите сетевой адаптер и на нем нажмите правую клавишу мыши. В появившемся меню выберите «Состояние».
 - 2.2. В появившемся окне на закладке «Поддержка» отображается текущий адрес компьютера (в примере «192.168.10.12», маска «255.255.255.0»).



- 2.3. В регистраторе нажмите «Настройка», закладка «Общие». Введите:
Ethernet адрес: значение «IP-адрес» из пункта 2.2. Последнюю цифру следует увеличить на единицу (для примера выше это будет «192.168.10.13»);
Маска: значение параметра «маска подсети» из пункта 2.2 (для примера выше это будет «255.255.255.000»);
Нажмите «Выход».
3. Запустите программу RConfig. Выберите «Загрузить конфигурацию». В появившемся окне выберите
Протокол «Ethernet»
Адрес «192.168.10.13»
Адрес устройства «1»
Нажмите ОК. Конфигурация будет загружена из регистратора.
4. Выберите нужные параметры каналов/отображения и нажмите «Записать конфигурацию». Для просмотра текущих измеряемых значений в программе RConfig выберите «Измерение».

Важно помнить следующие моменты

1. IP адреса у всей устройств в сети должны быть уникальными, маски подсети – одинаковыми.
Например:
Для компьютера: адрес 192.168.1.1; маска 255.255.255.000.
Для регистратора: адрес 192.168.1.2; маска 255.255.255.000.
2. Необходимый (но не достаточный) признак наличия связи – должны зажечься светодиоды на разъеме Ethernet регистратора.
3. Должна успешно выполняться команда `ping <адрес>`